



Türkiye Açıkdeniz Yarış Spor Kulübü

TAYK 2025 Trofesi Yarış İlanı ekidir.

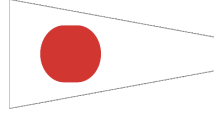
# TAYK 2025 TROFESİ Yarış Rotaları



**Official Notice Board**

**Rotalar için verilen mesafeler, RC sinyal/finiş teknesinin yerleri ve çizimler sadece fikir vermek için olup, bağlayıcı değildir ve düzeltme/protesto nedeni olamaz**

## ROTA #1



0-START –

1-KINALI, BURGAZ, HEYBELİ VE BÜYÜK ADA  
İLE BÜYÜKADA SIĞLIK ÇAKARI İSKELEDE –

2-BALIKÇI VE SEDEF ADALARI ŞARTLI DEĞİLDİR, İKİ TARAFI DA  
KULLANILABİLİR –

3-KINALI SANCAKTA –

4-F.B: SIĞLIK ŞAMANDIRASI (degaussing) SANCAKTA –

5-FİNİŞ

YAKLAŞIK 20NM

Zaman Sınırı : Gün Batımı



## ROTA #2



0-START –

1-KINALI , BURGAZ VE HEYBELİ ADA İSKELEDE –

2-KINALI SANCAKTA –

3-F.B: SIĞLIK ŞAMANDIRASI (degaussing) SANCAKTA

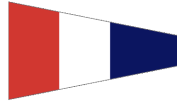
4-FİNİŞ

YAKLAŞIK 16NM

Zaman Sınırı : Gün Batımı



## ROTA #3



0-START –

1-KINALI - BURGAZ ADA İSKELEDE –

2-KAŞIK ADASI ŞARTLI DEĞİLDİR, İKİ TARAFI DA KULLANILABİLİR –

3-KINALI SANCAKTA –

4-F.B: SIĞLIK ŞAMANDIRASI (degaussing) SANCAKTA

5-FİNİŞ

YAKLAŞIK 10NM

Zaman Sınırı : Gün Batımı



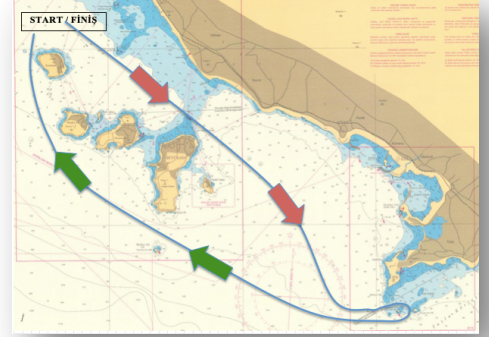
## ROTA #4



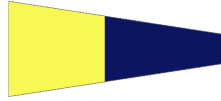
- 0-START –
- 1-KINALI, BURGAZ, HEYBELİ VE BÜYÜK ADA SANCAKTA –
- 2-MALTEPE BANKI (*YILDIZ ve DİLEK KAYALIKLARI Vortonoslar*)
- SIĞLIK FENERLERİ İSKELEDE –
- 3-TUZLA HAYIRSIZ ADA SANCAKTA/İNCİR-KOÇ ADASI İSKELEDE –
- 4-BÜYÜK, HEYBELİ, BURGAZ ve KINALI ADALARI SANCAKTA
- 5-(BALIKÇI ADASI ŞARTLI DEĞİLDİR, İKİ TARAFI DA KULLANILABİLİR) –
- 6-F.B: SIĞLIK ŞAMANDIRASI (degaussing) SANCAKTA
- 7-FİNİŞ

YAKLAŞIK 30NM

Zaman Sınırı : Gün Batımı



## ROTA #5



- 0-START –
- 1-SİVRİADA İSKELEDE –
- 2-CADDEBOSTAN ŞAMANDIRA SANCAKTA –
- 3-KINALIADA SANCAKTA –
- 4-F.B. SIĞLIK (degaussing) ŞAMANDIRASI SANCAKTA –
- 5-FİNİŞ

MESAFE : ~22NM

ZAMAN LİMİTİ GÜN BATIMI



## ROTA #6



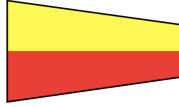
0. START
1. F.B. SIĞLIK ÇAKARI ( DEGAUSSİNG) İSKELEDE
2. YASSIADA İSKELE / SİVRİADA SANCAKTA
3. ÇINARCIK DÖNÜŞ ŞAMANDIRASI İSKELEDE
4. SEDEF ADASI İSKELEDE
5. BÜYÜKADA SIĞLIK ÇAKARI İSKELEDE
6. BURGAZ ADA İSKELE / KINALI SANCAKTA
7. YASSIADA SANCAKTA / SİVRİADA İSKELEDE
8. F.B: SIĞLIK ŞAMANDIRASI (degaussing) SANCAKTA
9. FİNİŞ

MESAFE : ~50NM

ZAMAN LİMİTİ GÜN BATIMI



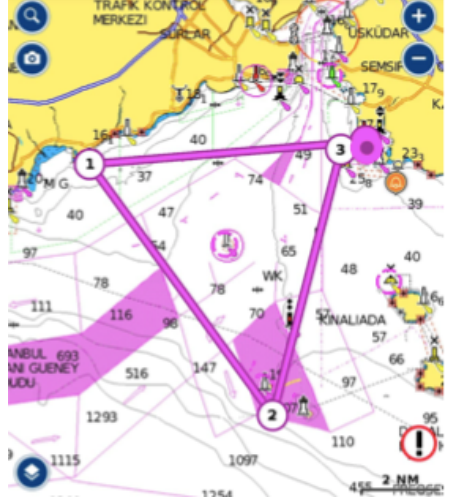
## ROTA #7



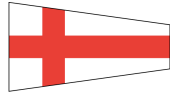
- 0-START –
- 1-ATAKÖY DÖNÜŞ ŞAMANDIRASI (İSKELEDE) –
- 2-SİVRİADA (İSKELEDE) / YASSIADA (SANCAKTA) –
- 3- F.B: SIĞLIK ŞAMANDIRASI (degaussing) SANCAKTA
- 4-FİNİŞ

MESAFE : ~20NM

ZAMAN LİMİTİ GÜN BATIMI



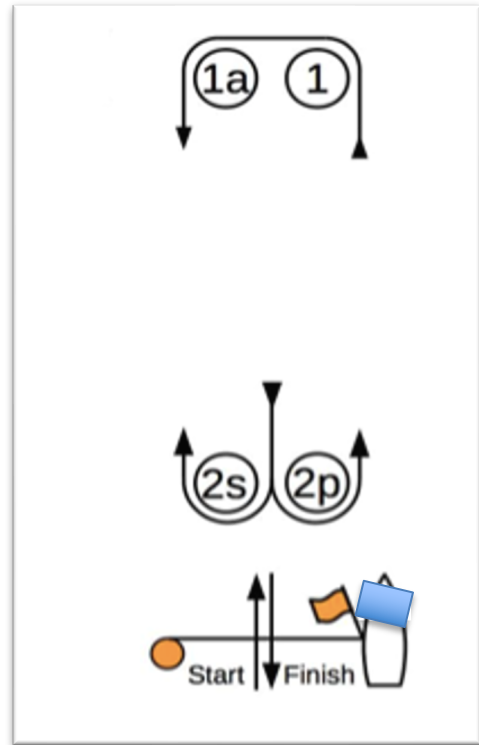
## ROTA #8



START –  
1 – 1A  
2S /2P  
1 -1 A  
FINISH

Mesafe – 8nm

Zaman Limiti 120 dakika



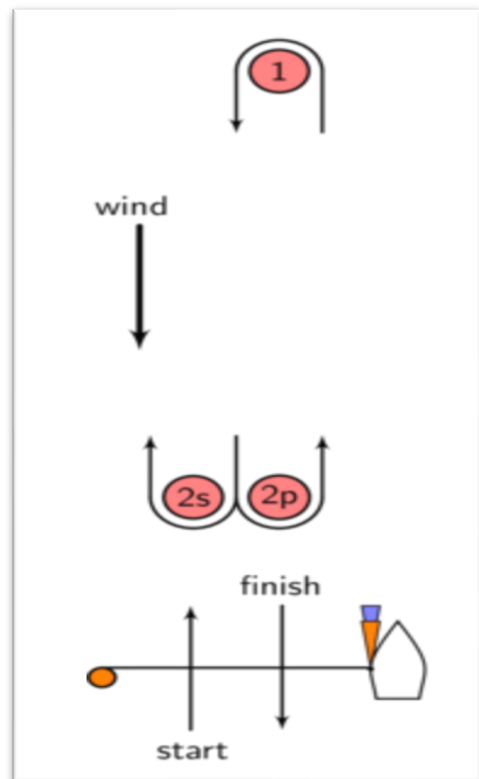
## ROTA #9



START –  
1  
2S /2P  
1  
FINISH

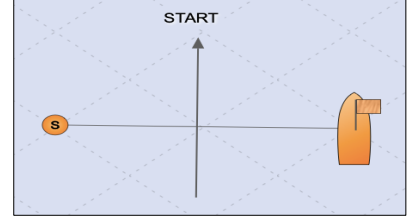
Mesafe – 6nm

Zaman Limiti 120 dakika



## **START HATTI**

RC Flamasını toka etmiş Yarış Komitesi teknesindeki Turuncu flama çekilmiş gönder ile İskele tarafına atılmış start (pin-end) şamandırası ya da turuncu flama çekilmiş gönder taşıyan RC flamalı RIB arasında kurulacaktır.



Coğrafi rotalarda alternatif start hattı, Moda Deniz Kulübü önlerine atılmış iki şamandıra arasında kurulabilir. Böyle bir durumda, turuncu flama ayrıca toka edilmeyecek, start işlemlerine uyarı işareti ile başlanacak ve Start işaretleri karadan verilecektir. Startlar genel GD istikametinde verilebilir.

Ancak YK, Start hattının mümkün olduğunca rüzgâr yönüne doğru kurulabilmesi amacı ile Yarış Komitesi bir Rüzgar Üstü Offset şamandıra kullanabilir. YK bu şamandıranın dönüş sırasında Yeşil flama göstererek sancakta ya da Kırmızı flama göstererek iskelede bırakılacağını, uyarı işaretinden önce bildirecektir

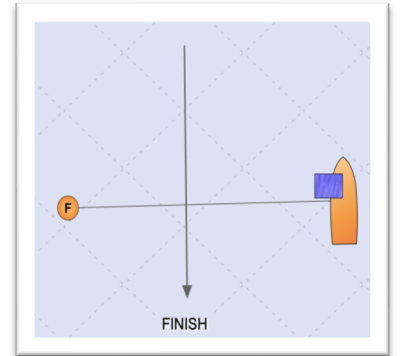
## **Eğer Bir Rüzgar Üstü Şamandıra varsa;**

**\*YEŞİL Flama Toka / #1 - OFFSET ŞAMANDIRA SANCAKTA**

**\*KIRMIZI Flama Toka /#1 - OFFSET ŞAMANDIRA İSKELEDE**

## **FİNİŞ HATTI**

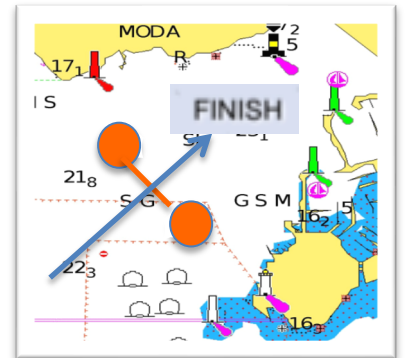
RC Flamasını toka etmiş Yarış Komitesi teknesindeki MAVİ flama toka edilmiş gönder ile finiş şamandırası arasında kurulacaktır. Finişlerde şamandıra sancak tarafta bırakılacaktır.



## **Coğrafi Rotalı Yarışlarda Alternatif Finiş Hattı**

Moda Deniz Kulübü işaret direğinden Fenerbahçe Feneri yönünde atılmış iki şamandıra arası veya mavi bayrak toka edilmiş olan Yarış Komitesi teknesi ile şamandıra arası olacaktır. Finiş, genel kuzeydoğu yönüne yapılacaktır.

Alternatif Finiş Hattı Uygulanacak ise Yarış Komitesi Uyarı işareti vermeden önce VHF kanalından yarışan teknelere duyuru yapacaktır.



**Önemli Not :** Coğrafi rotalarda (1,2,3,4 ve 5 numaralı rotalarda) denizden start verildiğinde degaussing şartlı değildir. Ancak, Moda Deniz Kulübü iskelesinden (karadan) start verildiğinde ise degaussing şartlıdır ve iskelede bırakılacaktır.



## Race Signals

### Postponement Signals



**AP** Races not started are postponed. The warning signal will be made 1 minute after removal unless at that time the race is postponed again or abandoned.



**AP over H**  
Races not started are postponed. Further signals ashore.



**AP over A**  
Races not started are postponed. No more racing today.

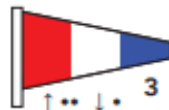
**AP over a numeral pennant 1–9** Postponement of 1–9 hours from the scheduled starting time.



1



2



3



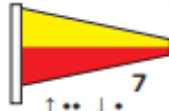
4



5



6



7



8



9

### Abandonment Signals



**N** All races that have started are abandoned. Return to the starting area. The warning signal will be made 1 minute after removal unless at that time the race is abandoned again or postponed.



**N over H**  
All races are abandoned. Further signals ashore.



**N over A**  
All races are abandoned. No more racing today.



**Safety**  
↑ —  
**V** Monitor communication channel for safety instructions. (see rule 37)

### Preparatory Signals



**P** Preparatory signal.



**I** Rule 30.1 is in effect.



**Z** Rule 30.2 is in effect.



**U** Rule 30.3 is in effect.



**Black flag.** Rule 30.4 is in effect.

### Recall Signals



**X** Individual recall.



**First Substitute**  
General recall. The warning signal will be made 1 minute after removal.

### Shortened Course



**S** The course has been shortened. Rule 32.2 is in effect.

### Course Change Signals



**C** The position of the next mark has been changed.



to starboard;



to port;



to decrease the length of the leg;



to increase the length of the leg.

### Other Signals



**L** Ashore: A notice to competitors has been posted.

Afloat: Come within hail or follow this vessel.



**M** The object displaying this signal replaces a missing mark.



**Y** Wear a personal flotation device. (see rule 40).



**Orange flag.** The staff displaying this flag is one end of the starting line.



**Blue flag.** The staff displaying this flag is one end of the finishing line.

The meanings of visual and sound signals for 2021-2024 are stated above. An arrow pointing up or down (↑ ↓) means that a visual signal is displayed or removed. A dot (•) means a sound; five short dashes (- - - -) mean repetitive sounds; a long dash (—) means a long sound. When a visual signal is displayed over a class flag, fleet flag, event flag or race area flag, the signal applies only to that class, fleet, event or race area. © 2021 US Sailing